

# VEGAMET 624

## Устройство формирования сигнала и индикации для датчиков уровня



### Область применения

Устройство формирования сигнала VEGAMET 624 является источником питания для подключенного датчика 4 ... 20 mA/HART, обрабатывает и индицирует его измеренные значения. VEGAMET 624 применяется для выполнения контрольных и управляющих функций измерения уровня и давления. Устройство может иметь встроенные интерфейсы для обеспечения удаленного доступа к данным, например для регистрации запасов в удаленных резервуарах-хранилищах. Разнообразные функции настройки позволяют адаптировать устройство к индивидуальным условиям применения.

### Преимущества

- Функция управления насосами обеспечивает равномерную нагрузку насосов
- Интегрированный web-сервер для подключения к внутренней/внешней сети
- Запись данных в интегрированную память измеренных значений

### Функция

Устройство формирования сигнала VEGAMET 624 является источником питания для датчика 4 ... 20 mA/HART и обрабатывает измеренные значения от этого датчика. Посредством соответствующих установок на VEGAMET, измеренное значение может пересчитываться/линеаризоваться и передаваться через токовые выходы на подключенные далее устройства. Устройство имеет три релейных выхода для сигнализации предельных значений.

Дополнительные интерфейсы обеспечивают возможность дистанционного опроса измеренных значений. Интегрированный web-сервер позволяет передавать измеренные значения по сети.

### Технические данные

Модель	Устройство с разъемом для монтажа на несущей рейке (35 x 7,5 по DIN EN 50022/60715)
<b>Соединительные клеммы</b>	
– Вид клемм	Винтовая клемма
– Макс. сечение провода	1,5 мм <sup>2</sup> (AWG 16)
Рабочее напряжение	20 ... 253 V AC, 50/60 Hz, 20 ... 253 V DC
Макс. потребляемая мощность	12 VA; 7,5 W
<b>Вход датчика</b>	
Число датчиков	1 x 4 ... 20 mA (HART)
Тип входа (по выбору)	
– Активный вход	Питание датчика от VEGAMET 624
– Пассивный вход	Датчик имеет собственный источник питания
<b>Передача измеренных значений (переключаемая)</b>	
– Протокол HART	цифровая, для датчиков VEGA-HART
– 4 ... 20 mA	аналоговая, для датчиков 4 ... 20 mA
<b>Погрешность измерения</b>	
– Точность	±20 µA (0,1 % от 20 mA)
<b>Релейные выходы</b>	
Число	3 x рабочие реле, 1 x реле сигнала неисправности
Напряжение переключения	min. 10 mV DC, max. 250 V AC/DC
Ток переключения	min. 10 µA DC, max. 3 A AC, 1 A DC
Мощность переключения	min. 50 mW, max. 750 VA, max. 40 W DC
<b>Токовые выходы</b>	
Число	3 x выхода
Диапазон	0/4 ... 20 mA, 20 ... 0/4 mA
Макс. нагрузка	500 Ω
<b>Интерфейс Ethernet (по выбору)</b>	
Число	1 x, не комбинируется с RS232
Передача данных	10/100 MBit
<b>Интерфейс RS232 (по выбору)</b>	
Число	1 x, не комбинируется с Ethernet
<b>Индикация измеренного значения</b>	
– Графический ЖК-дисплей (50 x 25 мм), с подсветкой	Цифровая и квазианалоговая индикация
– Макс. диапазон индикации	-99999 ... 99999
<b>Светодиодная индикация</b>	
– Состояние рабочего напряжения	1 x светодиод, зеленый
– Состояние неисправности	1 x светодиод, красный
– Состояние рабочих реле 1/2/3	3 x светодиод, желтый

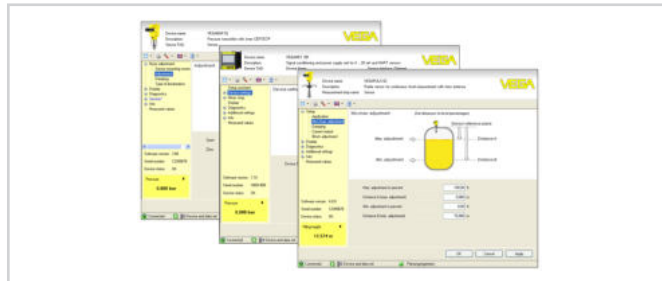
– Состояние интерфейса	1 x светодиод, зеленый
Температура окружающей среды	-20 ... +60 °C (-4 ... +140 °F)
Степень защиты	
– Устройство	IP 30
– Разъем	IP 20

## Разрешения

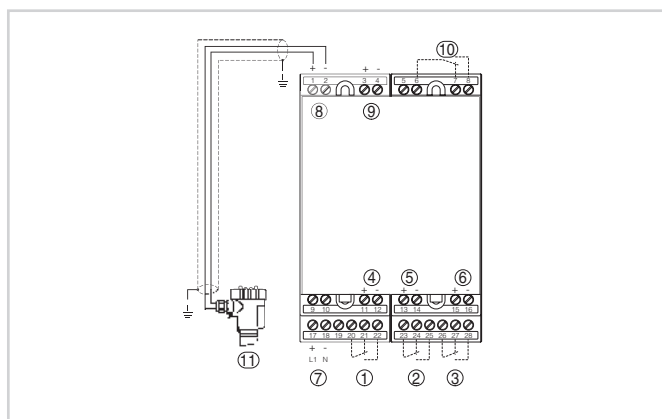
Подробную информацию о имеющихся разрешениях на применение см. в "configurator" на нашей домашней странице [www.vega.com/configurator](http://www.vega.com/configurator).

## Настройка

Настройка VEGAMET 624 выполняется через операционное меню посредством 4 клавиш на передней стороне и ЖК-дисплея с возможностью текстовой и графической индикации и подсветкой. Параметрирование устройства можно также выполнить через программное обеспечение PACTware и соответствующий DTM.



## Электрическое подключение

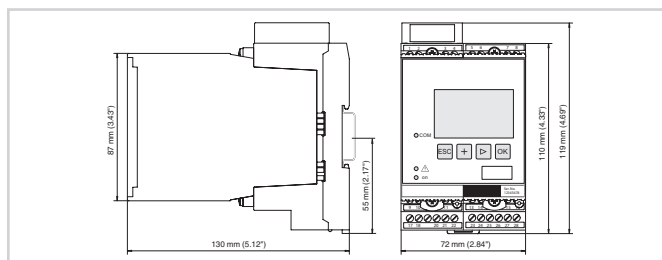


Подключение VEGAMET 624 и двухпроводного датчика

- 1 Внутреннее рабочее реле 1
- 2 Внутреннее рабочее реле 2
- 3 Внутреннее рабочее реле 3
- 4 Внутренний токовый выход 1
- 5 Внутренний токовый выход 2
- 6 Внутренний токовый выход 3
- 7 Питание VEGAMET 624
- 8 Вход данных измерения и питание датчика (активный вход)
- 9 Вход данных измерения (пассивный вход), не для исполнения Ex-ia
- 10 Внутреннее реле сигнала неисправности
- 11 Датчик 4 ... 20 mA/HART (двухпроводное исполнение)

Порядок электрического подключения устройства см. в Руководстве по эксплуатации на нашей домашней странице [www.vega.com/downloads](http://www.vega.com/downloads).

## Размеры



#### Информация

Дополнительную информацию об изделиях фирмы VEGA можно найти на нашей домашней странице [www.vega.com](http://www.vega.com).  
В разделе загрузок [www.vega.com/downloads](http://www.vega.com/downloads) можно найти руководства по эксплуатации, информацию по применению в различных отраслях промышленности, разрешения на применение, чертежи устройств и др.

#### Контакт

Соответствующее представительство VEGA можно найти на нашей домашней странице [www.vega.com](http://www.vega.com).